

Pro Santa Cruz

Nota: Tendo em conta a data prévia de elaboração dos documentos para pedido do TUPEM, as seguintes informações poderão sofrer ligeiras adaptações, de acordo com as necessidades e propostas das entidades responsáveis pelo licenciamento.

Resumo do Projeto

O Evento desportivo “Pro Santa Cruz” inclui uma prova da WSL Qualifying Series, circuito mundial de qualificação que apura os melhores surfistas do ano para a principal divisão do circuito mundial. Na prova (masculina) espera-se a participação de 128 atletas.

Este evento assume já um papel preponderante no calendário dos top seeders uma vez que os pontos distribuídos são normalmente vitais para a qualificação final. Olhando para o calendário, não existem provas de graduação igual ou superior nestas datas o que indica à partida uma presença considerável de atletas de ranking superior entre os 128 garantidos que irão aproveitar para amealhar preciosos pontos para o circuito.

O evento tem definidos três locais possíveis de realização da competição, a praia do Mirante, a praia da Vigia e a praia Azul. A escolha do local depende das melhores condições de ondas no momento.

Validade do TUPEM

O período solicitado de 3 anos deve-se à longevidade do evento Pro Santa Cruz, que teve a sua 1ª edição em 2016. Trata-se de um evento recorrente no calendário da World Surf League que mantém as características iniciais até aos dias de hoje.

Duração

O evento tem um período de espera de 6 dias, ou seja, a competição pode decorrer em qualquer momento dentro do período determinado. Este sistema permite escolher as melhores condições do mar para os atletas competirem, sendo que todo o campeonato pode ser realizado em apenas 2 dias completos.

O evento termina após a entrega de prémios, independentemente do número de dias que sobram no período de espera.

Na edição de 2021, o evento decorre nos dias 29 de Março a 3 de Abril, assim é possível escolher os melhores dias de ondas dentro de um período alargado.

Caraterização do Local

A Praia do Mirante e a Praia da Vigia, servem de palco para o evento desportivo. A Praia da Vigia servirá de spot alternativo, caso as condições não permitam realizar a competição na Praia do Mirante. As estruturas serão colocadas no Mirante e deslocadas para o spot alternativo se necessário.

Caracterização da Utilização

O espaço reservado no mar será estritamente utilizado pelos atletas em prova e equipa de salvamento. Os atletas utilizam o equipamento necessário para esta atividade (fato de neoprene, prancha de surf e licra da competição). A equipa de salvamento/segurança é composta por 2 a 3 jetskis com um condutor em cada, cujo objetivo será auxiliar os atletas, realizar operações de resgate em situações de acidente e manter a zona de competição livre de qualquer utilizador ou praticante.

Embarcações

As embarcações definidas pela Ocean Events são os jetskis da equipa de salvamento/segurança. Quaisquer outras não serão permitidas, exceto as embarcações pertencentes às forças de segurança ou requisitadas pelas mesmas.

Infraestruturas

À semelhança de anos anteriores, as estruturas existentes serão colocadas em terra, na zona envolvente da praia. Estas têm como propósito apoiar todas as atividades provenientes de qualquer campeonato de surf.

O edifício do Mirante servirá de base para o trabalho dos juizes, staff técnico, acreditação e equipa médica. No spot alternativo será utilizado um camião de juizes e um camião (WSL) para o restante staff. As restantes estruturas são temporárias, tais como: camiões TV (Broadcast), tenda catering,

Formas de Sinalização e Segurança

A zona de competição será delimitada por 2 bandeiras em cada extremidade do areal, que definem a largura do espaço disponível dentro de água para os atletas. O distanciamento em relação ao areal varia consoante o tamanho das ondas e amplitude das marés, mas nunca excederá os limites definidos pelas coordenadas anteriormente indicadas.

Informações adicionais

À data de realização do pedido de TUPEM para o evento “Pro Santa Cruz 2021”, os documentos apresentados contêm informações provisórias que serão confirmadas e verificadas por várias entidades competentes durante o processo de licenciamento.

O evento sofre ligeiras alterações relativamente à edição de 2019 em termos de provas desportivas, número de atletas, localização, duração, horário e estruturas. Num momento mais próximo do evento será possível definir o plano de Contingência com base nas limitações impostas pela pandemia de Covid-19.

A Câmara Municipal de Torres Vedras será parceiro/coorganizador do evento, apoiando a Ocean Events no processo de licenciamento e organização do evento.

À semelhança de todos os eventos anteriores, a Ocean Events mantém o mesmo profissionalismo, comprometendo-se a colaborar com todas as entidades para criar um evento relevante para a efetiva divulgação de Portugal como destino de surf e lugar de eleição para surfistas de todo o mundo.

Layout do evento (Provisório)

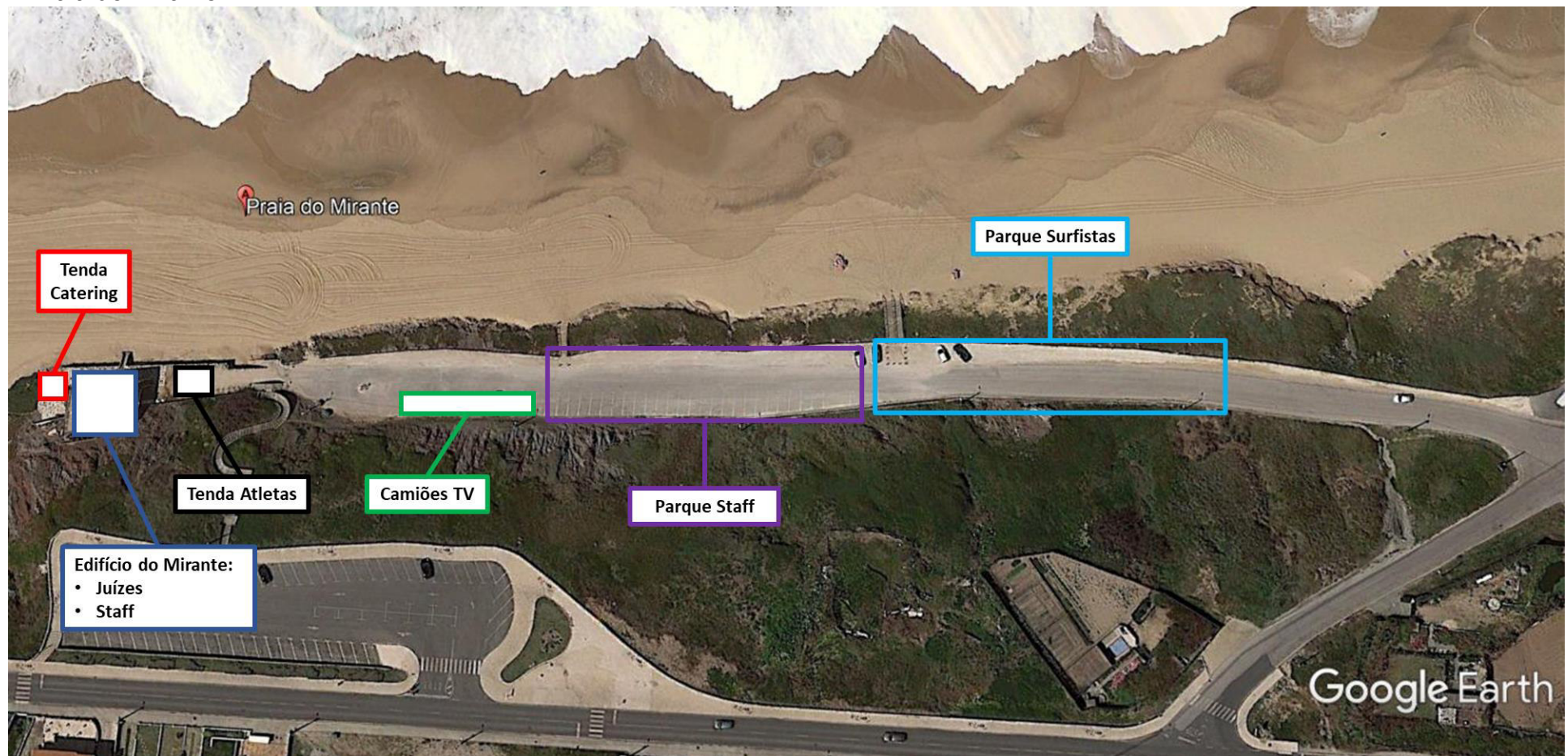
O layout apresentado é uma proposta ainda sem parecer por parte das entidades competentes, visto que à data do pedido de TUPEM ainda não se iniciou o processo de licenciamento. O layout proposto será muito semelhante à edição de 2019 do Pro Santa Cruz, pelo que não se esperam quaisquer impedimentos durante o processo de licenciamento.

De forma a respeitar as medidas de mitigação da pandemia da Covid-19 poderão surgir algumas alterações que impedem a concentração de público e a sua interação com os atletas e estruturas do evento.

No caso de realização do evento sem público, as estruturas dos patrocinadores poderão ser excluídas devido à sua natureza de interação com o público. As estruturas essenciais mantêm-se com a possibilidade de ligeiras alterações relativamente ao seu posicionamento e dimensão (zonas de juízes, zona de atletas, zona técnica, acreditação), sendo que o seu acesso será limitado a staff autorizado.

Tendo em conta a imprevisibilidade do mar e a variação dos fundos de areia, as competições de surf da World Surf League definem duas ou mais praias, sendo uma delas a principal e as restantes locais alternativos. Desta forma, a Ocean Events em conjunto com a Câmara Municipal de Torres Vedras definiu a praia do Mirante como local principal e as praias da Vigia e Azul como local alternativo. Em nenhum momento, a competição se realizará em simultâneo em dois ou mais praias.

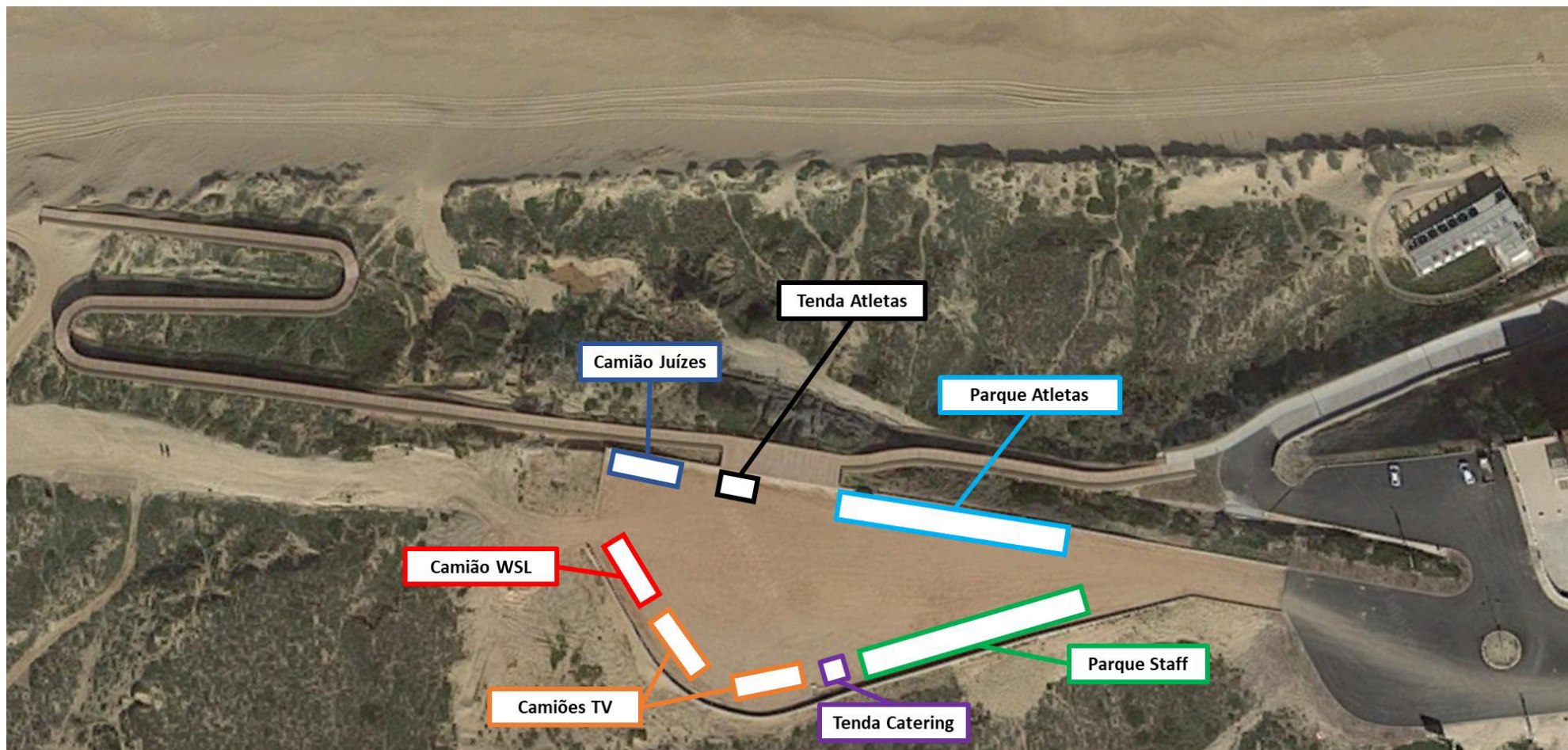
Praia do Mirante



Praia da Vigia



Praia Azul



Plano de Contingência

O Plano de contingência será delineado em conjunto com a Câmara Municipal de Torres Vedras de acordo com as indicações da Direção-Geral da Saúde e as medidas estabelecidas pelo Governo para mitigação da pandemia da Covid-19.

A imprevisibilidade da evolução do número de casos e as alterações constantes nas limitações impostas não nos permitem definir um Plano de Contingência à data de pedido do TUPEM.

À semelhança do evento “MEO Portugal Cup of Surfing”, a Ocean Events respeitará todas as medidas existentes no momento e, se necessário, realizará o evento sem público. As medidas de higienização, limpeza, proteção e distanciamento social serão cumpridas por todo o *staff*, independentemente da presença de público no evento.

PLANO DE EMERGÊNCIA

(Documento Provisório)



DATA:

29 de Março a 3 de Abril de 2021

LOCAL:

Praia do Mirante e Praia da Vigia, Santa Cruz

ENTIDADE:

OceanPTEvents S.A.

Travessa das Piteiras, 19

1400-299, Lisboa

O Plano de Emergência

O Plano de Emergência conceptualiza um conjunto de medidas que devem servir de normativo de atuação de forma a prevenir e reagir a incidentes de segurança ou emergência.

Este documento regula a gestão da segurança do evento “PRO SANTA CRUZ” e fornece os conceitos necessários para a implementação de medidas de mitigação e prevenção de riscos, reação a incidentes, planos de emergência e outros relacionados.

Caracterização Genérica do Evento

O evento “Pro Santa Cruz 2021” decorrerá de 29 de Março a 3 de Abril e tem como destino a praia do Mirante e da Vigia, em Santa Cruz.

Este evento desportivo faz parte do Circuito Mundial de Qualificação masculino (Men’s Qualifying Series - QS) que apura os 10 melhores surfistas do ano para a categoria principal (Championship Tour - CT).

Sendo um evento de inscrição aberta, mas respeitando regras internas da WSL de prioridade de acesso, espera-se a participação dos melhores atletas do mundo incluindo surfistas de nível CT, facto reforçado porque existem duas provas consecutivas de 3.000 pontos, o Caparica Surf Fest e o Pro Santa Cruz.

De acordo com os números obtidos nas edições anteriores espera-se a presença de, aproximadamente, 15 mil espetadores no decorrer dos dias de prova, sempre com mais afluência no fim-de-semana.

Informações do evento

Tipo de evento	Desportivo
Organização e promoção	OceanPTEvents, S.A.
Localização	Praia do Mirante e da Vigia
Caraterização do recinto	Edifício do Mirante e estruturas implementadas nos locais unicamente para o evento
Programa	O evento decorre ao longo de todo o dia, desde que as condições do mar e luminosidade natural sejam favoráveis.
Data/Horário	29 de Março a 3 de Abril. Sem horário definido, contudo, será expectável que decorra entre as 08h e as 20h.
Número de visitantes previstos	Estimativa de 15 mil espetadores distribuídos pelos vários dias de prova, sendo espectável uma maior afluência caso a prova se desenvolva no fim-de-semana.
Previsão Meteorológica	Sendo um aspeto fundamental para a realização da prova, o acompanhamento da previsão meteorológica é constante.
Probabilidade de ocorrências	Reduzida, tendo por base o que aconteceu nas edições anteriores deste evento. Sendo um evento realizado no mar, existe sempre a possibilidade de ocorrer afogamentos.

Caracterização Espacial do Evento

O espaço físico do evento é constituído pela Praia do Mirante e da Vigia, sendo que existem os condicionalismos de acesso resultante das características inerentes ao espaço. Deve ser dado uma especial atenção aos pontos de acesso. Estes devem estar completamente desimpedidos para que, em caso de necessidade, não haja qualquer dificuldade na passagem de agentes de autoridade, de socorro, de segurança, entre outros elementos que circulem com carácter prioritário. Deve ser dada especial atenção por parte das forças de segurança para não permitir o acesso de veículos automóveis, sejam eles de espectadores ou de qualquer autoridade, pública ou privada, a locais de difícil acesso.

Gestão da Segurança no Evento

O dispositivo de segurança pública, bombeiros e serviços médicos a afetar ao evento é ainda objeto de aferição junto das referidas instituições.

A tipologia deste evento obriga à organização de uma estrutura de segurança dimensionada e capacitada para garantir a prevenção e resposta a incidentes de segurança. A própria estrutura de gestão de segurança deve ser operacionalizada tendo em consideração a participação de todos os seus intervenientes.

Forças de Segurança e Serviços de Emergência Médica

O Policiamento poderá ser realizado pela Polícia Marítima e pela GNR, caso seja exigido pelas mesmas entidades após o licenciamento (à semelhança da edição de 2019).

No local existe uma equipa médica com todo o equipamento necessário para intervir, sendo que a presença duma ambulância está dependente dos requisitos exigidos após o término do licenciamento. Presença de 2 nadadores salvadores do ISN durante o evento. O evento tem como benefício a proximidade com as forças de segurança, corpos de bombeiros e hospitais.

Entidades Externas a contactar

- Em caso de Incêndio, Explosão ou Sismo: Posto de Comando ou Bombeiros Voluntários;
- Em caso da existência de pacote suspeito ou ameaça de bomba: Posto de Comando ou PSP
- Em caso de Fuga de Gás ou Combustível: Posto de Comando e Piquete de Urgência (de serviço);
- Em caso de Corte de Energia: Piquete EDP;
- Em caso de Emergência Médica: Posto de Comando e equipas presentes ou 112
- Emergência Nacional: 112
- Proteção Civil (Nacional): 214 165 100
- Instituto de Socorros a Náufragos: 214 544 710
- EDP – Piquete de Urgência: 800 506 506
- Intoxicações: 808 250 143
- GNR Posto Territorial de Santa Cruz: 261 930 450
- Bombeiros Voluntários de Silveira: 261 937 835
- Posto da Polícia Marítima de Peniche: 262 790 330

Para efeitos de gestão da segurança do evento, constitui-se o “Posto de Comando” como eixo de cooperação entre intervenientes na segurança e resposta a emergência.

O Posto de Comando deverá ter a presença ou a capacidade privilegiada de contactar os representantes dos organismos e entidades que compõem o dispositivo de segurança. Podem ser incluídas outras entidades neste Posto de Comando caso se justifique ou que, no caso das FSS e Entidades do Estado solicitem a reunião deste Posto de Comando. É prevista a capacidade para, em situação de emergência ou crise emergente este posto ter acesso a um espaço delimitado para gestão de crises.

O responsável pelo apoio à atividade e gestão de necessidades do Posto de Comando é o Responsável de Segurança designado pela Organização do Evento.

Identificação dos perigos

Naturais	Condições Meteorológicas adversas Sismo Tsunami Inundações / Cheias / Mares
Tecnológicos	Incêndio Explosão Derrames Colapso de estruturas
Perda infraestrutura crítica	Urgência Médica Colapso dos serviços Corte total de energia elétrica
Sociais	Uso de substâncias psicoativas / estupefacientes Intoxicações alimentares Ingestão excessiva de bebidas alcoólicas Desaparecimento de pessoas / crianças
Terrorismo	Ameaça de Bomba Atos terroristas Pacote / Objeto suspeito
Multidões	Sobrelotação do Recinto (parcial ou total) Esmagamentos decorrentes de situações de pânico Ferimentos causados por quedas ou agressões Desacatos / tumultos

Procedimentos de Emergência

Alarme: Todas as situações de alarme devem ser reportadas ao Responsável de Segurança do evento.

Alerta: Se for previsível que a emergência venha a evoluir para dimensões consideráveis, difíceis de controlar com os meios próprios, deverá ser emitido um Alerta às entidades de Socorro Externo para controlar a emergência.

A decisão sobre a emissão de um Alerta cabe ao Responsável de Segurança, em função da evolução e do tipo de emergência. O meio disponível no Evento para realizar o Alerta, é o telefone do Responsável de Segurança; A mensagem de alerta deverá ter o seguinte conteúdo:

“Fala da organização da prova de surf PRO SANTA CRUZ. Comunica-se a ocorrência de um(a) (indicar a Emergência), neste evento, sito (Local do Evento) e o meu número de telefone é o: (Indicar o Número)”.

Complementarmente devem fornecer-se as seguintes informações:

- Indicar o tipo de ocorrência, se há vítimas, o seu estado e número, a sua extensão e gravidade;
- Localização exata do sinistro;
- O acesso recomendado para chegar ao local do sinistro;
- Local de receção do Socorro Externo;

No caso de incêndio, dificuldades de evacuação de ocupantes, matérias perigosas envolvidas, tipo de local afetado, etc. O Responsável de Segurança deve:

- Manter a calma e falar pausadamente durante toda a chamada;
- Aguardar junto ao telefone após terminar a chamada, pois pode ser feita uma chamada de confirmação ou para solicitar informações adicionais;
- Certificar-se que o Socorro Externo conhece a localização do Evento;
- Desligar somente após o interlocutor solicitar.

Procedimentos Preventivos

Incêndio:

- Fumar apenas nas zonas permitidas e certificar-se que não ficam beatas acesas;
- Não aproximar fontes de calor a materiais combustíveis;
- Não sobrecarregar as tomadas;
- Não autorizar o aparecimento de armazenamento descontrolado. Utilizar apenas as zonas destinadas a esse fim;
- Se for detetado alguma anomalia com o equipamento de prevenção a incêndio ou falha nos sistemas de sinalização e iluminação de emergência deverá comunicar de imediato ao Posto de Segurança;
- Garantir a acessibilidade dos meios de socorro externo a todo o tempo;
- Não efetuar trabalho de fogo sem autorização expressa (escrita) do posto de segurança.

Sismo:

- Manter todos os locais limpos, arrumados e desobstruídos;
- Garantir a todo o tempo que as vias de acesso e de evacuação estão desobstruídas;
- Garantir a todo o tempo a boa acessibilidade dos meios de socorro externo.

Evacuação:

A Evacuação tem como objetivo assegurar, em caso de necessidade, a plena capacidade estrutural e operacional para realizar a evacuação do espaço, promovendo uma saída segura e célere de todos os colaboradores e visitantes do evento.

Devem prever-se condições de desobstrução geral das vias de acesso ao evento e em especial em caso de necessidade de intervenção autoridades, o que será garantido através da ação dos Vigilantes alocados ao evento que farão constituir os limites físicos da

estrutura do evento como anel de segurança, não se permitindo nunca a obstrução das entradas e saídas do referido evento, garantindo-se a operacionalidade das vias de saída.

Devem para o efeito e a todo o tempo garantir-se o desimpedimento das zonas de paragem e estacionamento das viaturas das Forças e Serviços de Segurança, bem como dos Serviços de Emergência Médica e Combate a Incêndios.

Corte de energia total:

- Garantir a disponibilidade de lanternas portáteis e megafones;
- Comunicar imediatamente ao Responsável de Segurança qualquer anomalia nos sistemas de iluminação de segurança;
- Garantir o contacto permanente das entidades fornecedoras de energia.

Ordem, organização e limpeza:

Um dos fatores mais importantes na Prevenção de Acidentes é verificar que o local de trabalho está em Ordem com Organização e mantém a Limpeza, será esta a base segura para o bom desenvolvimento da atividade a exercer.

Ordem - Arrumar todos os materiais / utensílios / equipamentos, de maneira que seja fácil a sua localização.

Organização - Separar os materiais / utensílios / equipamentos, a utilizar e eliminar/transferir os desnecessários

Limpeza - manter tudo sempre limpo, eliminando os lixos e as sujidades. O piso deve ser mantido limpo de qualquer substância que possa torná-lo escorregadio. Enxugue imediatamente os líquidos derramados. Lembre-se que além de manter a ordem, organização e limpeza no arraial, as saídas de emergência e os corredores de circulação dever-se-ão encontrar livres de obstáculos.

Emergência médica:

- Garantir a disponibilidade de meios de intervenção;

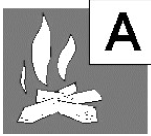





- Comunicar de imediato ao Responsável de Segurança qualquer anomalia nos meios de primeiros socorros;
- Garantir o bom estado de conservação dos meios de primeiros socorros;
- Garantir a todo o tempo a acessibilidade dos meios de primeiros socorros aos locais;
- Garantir a todo o tempo o contato permanente com as entidades de emergência.

Instruções Genéricas de Segurança

As ações de primeira intervenção, que utilizem os extintores portáteis distribuídos pelo Evento, podem ser desenvolvidos por qualquer colaborador interno ou externo ao Staff (assegurando assim uma elevada cobertura de todas as áreas e permitindo uma intervenção mais imediata) desde que tenha recebido uma formação / sensibilização na utilização de extintores e a sua utilização não coloque em risco a sua segurança.

Modo de utilização do extintor:

- Transporte o extintor na posição Vertical, segurando no manípulo.
- Retire o selo ou cavilha de Segurança;
- Pressione a alavanca;
- Aproxime-se do foco de incêndio progressivamente e cautelosamente;
- Não avançar enquanto não estiver seguro que o fogo não o atingirá pelas costas;
- Dirigir o jato para a base das chamas;
- Varrer, devagar, toda a superfície das chamas;
- Atuar sempre no sentido do vento;
- Em combustíveis líquidos não lançar o jato com demasiada pressão para evitar que o combustível se espalhe;
- Terminar apenas depois de se assegurar que o incêndio não se reative. O tipo de extintor a utilizar deve obedecer ao exposto em seguida:

Classes de Fogo	
	<p>Fogos de sólidos (ou fogos secos). Fogos que resultem da combustão de materiais Sólidos de natureza orgânica, a qual se dá normalmente com formação de brasas; Exemplos: Madeiras, Papel, Tecidos, etc.</p> <p>Agente extintor: Pó Químico ABC / Água Pulverizada</p>
	<p>Fogos de líquidos. Fogos que resultem da combustão de materiais Líquidos Combustíveis ou Sólidos Liquidificáveis</p> <p>Exemplos: Éteres, Álcoois, Vernizes, Gasolinas, Ceras, Plásticos, etc.</p> <p>Agente extintor: Pó Químico ABC / BC / CO₂</p>
	<p>Fogos de Gases. Fogos que resultem da combustão de gases.</p> <p>Exemplos: Metano, Propano, Etano, Acetileno, etc.</p> <p>Agente extintor: Pó Químico ABC / BC / CO₂</p>
	<p>Fogos de Metais (ou fogos especiais). Fogos que resultem da combustão de metais. Exemplos: Alumínio, Sódio, Urânio, Cálcio, etc.</p>
	<p>Fogos Classe F: São fogos que envolvem produtos para cozinhar, como óleos e gorduras vegetais ou animais</p> <p>Agente extintor: Químico Húmido / água aditivada ABF</p> <p>O Pó, bem como a Espuma, pode ser utilizado em caso de emergência</p>
	<p>Fogos envolvendo equipamentos elétricos ou eletrônicos (sem classe de fogo definida) pode ser indicado o agente extintor de Dióxido de Carbono (CO₂)</p> <p>Exemplos: Quadros Elétricos, computadores, televisões, etc.</p> <p>Agente extintor: CO₂ / (em caso extremo utilizar, Pó Químico ABC)</p>

Corte de Energia:

- Mantenha a calma, não entre em pânico;

- Acalme as pessoas ao seu redor;
- Mantenha-se junto a grupos de pessoas, não se isole;
- Se possuir uma lanterna, utilize-a;
- Caso seja desencadeado o Alarme de Evacuação, siga as diretrizes do Responsável de Segurança.

Urgência Médica:

- Mantenha a calma, não entre em pânico;
- Informe o Responsável de Segurança ou Posto de Segurança;
- Preste apoio ao(s) sinistrado(s), sem correr riscos;
- Proteja o local do acidente, impedindo a aglomeração desnecessária de pessoas;
- Evite que outras pessoas tenham outros acidentes

O Plano Médico (provisório) desenvolvido pela equipa médica da World Surf League encontra-se em anexo

Fuga de Gás:

- Mantenha a calma, não entre em pânico;
- Informe o Responsável de Segurança ou Posto de Segurança;
- Apague cigarros ou qualquer chama e desligue aparelhos elétricos;
- Não acenda as luzes;
- Feche a torneira geral de segurança junto ao contador ou garrafa de gás;
- Abra as janelas e portas;
- Não tente localizar a fuga com uma chama de fósforo ou isqueiro

Sismo:

- Afaste-se das janelas e outros objetos pesados que possam cair;

- Proteja-se debaixo de uma secretária ou mesa que o proteja de destroços e objetos em queda;
- Se estiver longe de uma secretária ou mesa, dirija-se a um local amplo, e proteja a cabeça com as mãos;
- Não se assuste, se durante o sismo, faltar a energia elétrica. Estas situações são normais;
- Mantenha a serenidade e acalme as outras pessoas;
- Não tente sair do Evento durante o sismo;
- Garanta a boa acessibilidade dos meios de Socorro Externo, não obstruindo as entradas dos veículos de socorro;
- Após o abalo principal podem ocorrer réplicas fortes;
- Não fume nem acenda fósforos nem isqueiros. Não ligue interruptores, pode haver curto-circuitos. Utilize uma lanterna pilhas.

Se identificar um pacote suspeito:

- Verificação se existem manchas de gordura sobre a superfície do objeto;
- Verificação de qualquer odor estranho (uma das características principais é o forte odor a amêndoa amarga);
- Verificação de Pedacos de arame, metal, papel, etc., salientes no volume suspeito;
- Informe o Responsável de Segurança;

Inundação:

- Comunique imediatamente ao Responsável de Segurança qualquer anomalia nos sistemas de drenagem;
- Garanta a desobstrução dos sistemas de drenagem de águas;
- Garanta a boa acessibilidade dos meios de Socorro Externo, não obstruindo as entradas dos veículos de socorro;

Ameaça de bomba:

O recetor da ameaça de bomba tem de estar preparado para recolher e tratar a informação o melhor possível, mantendo em linha, caso seja um contato telefónico, a pessoa que realiza a ameaça, para desta forma recolher o maior número de informações possíveis. Deverá ter em especial atenção os seguintes elementos:

- Falar com calma e cortesia, nunca se dirigindo à pessoa que ameaça por “tu” ou qualquer outra expressão na 1.^a pessoa do singular;
- Deverá tentar saber onde está a suposta bomba e a que horas é suposto deflagrar o engenho;
- Deverá tentar recolher indícios acerca das motivações;
- Deverá tentar recolher indícios acerca do perfil de quem ameaça tais como etnia, sotaque, desenvoltura verbal, condição sócio económica, religião, etc.
- Nunca utilizar expressões negativas como “não”, “nunca”, “não é possível”, “não se encontra neste momento”, etc.
- Quem recebe a chamada deverá tentar entrar em contato com a autoridade policial sem nunca deixar de falar com a pessoa que ameaça;
- Em caso algum o recetor da chamada deverá desligar a chamada ou achar que pode ser uma brincadeira de mau gosto.

Evacuação:

Em caso de necessidade de transporte de pessoas em situações de emergência pré-hospitalar, este ocorrerá de acordo com os procedimentos que vigoram no Sistema Integrado de Emergência Médica. Comunicar imediatamente ao Responsável de Segurança qualquer anomalia nos meios de alerta de Evacuação. Garantir a praticabilidade das vias e saídas de evacuação, não obstruindo as mesmas.

Em cenário de evacuação não dirigido pela entidade pública competente para o efeito, devem seguir-se as seguintes instruções:

Sendo obrigação de todos os colaboradores do Staff conhecer o plano de evacuação, devem os mesmos responsabilizar-se pela sua evacuação e visitantes à sua responsabilidade, informando o Posto de Comando de que todos estão em segurança após boa evacuação.

No Ponto de Encontro, existirá uma zona reservada a colaboradores, para que se proceda ao respetivo controlo de presenças, sendo obrigatório a sua concentração neste Ponto de Encontro. As pessoas com mobilidade condicionada, sem capacidade para realizarem a evacuação por meios próprios, devem ser auxiliadas por vigilantes, os quais devem entregá-las no Ponto de Encontro. Excetuando o Socorro Externo, Segurança Privada e Entidades Autorizadas a entrar no Evento em Emergência, ninguém poderá regressar ou entrar nas zonas já evacuadas.

Independentemente das ações tomadas pela Polícia de Segurança Pública para impedir a chegada de pessoas ao Evento cabe aos colaboradores dos expositores impedir a entrada de novas pessoas não autorizadas no local do Evento.

Apenas é possível fazer um controlo das presenças dos colaboradores diretos. Cabe ao Responsável de Segurança dirigir-se ao Ponto de Encontro com a listagem dos colaboradores internos e de modo a identificar as presenças e faltas. Deve ser chamado o responsável de cada grupo, e questionado o número total de colaboradores no momento da evacuação. As listagens de cada ponto de encontro devem ser cruzadas para identificar possíveis faltas. Aquando da operacionalização da evacuação, esta deve ser primeiro comunicada ao pessoal de Segurança Privada, dando as devidas instruções de execução, devendo-se após boa receção da mensagem ser comunicada a evacuação no sistema de som do evento (palco ou outro sistema). A mensagem de alarme deverá ter o seguinte conteúdo:

“Estimados clientes, por motivo de ordem técnica somos obrigados a encerrar o Evento, solicitamos que evacuem o espaço e se dirijam ao ponto de reunião em frente ao XXXXXXXXXXXXXXXX de acordo com as indicações dos nossos colaboradores. Muito obrigado”.

Colocada em execução a evacuação, devem ser cumpridas as seguintes instruções:

- Os vigilantes presentes no parque incentivam os visitantes a dirigirem-se para o Ponto de Encontro;

- Os Postos Móveis iniciam o varrimento dos espaços e impedem, regressos;
- Os Postos Móveis verificam todos os espaços de modo a garantir que ninguém fica sem ser evacuado.
- No Ponto de Encontro procede-se à concentração dos evacuados de modo a que estes não ocupem a via pública.
- O Responsável de Segurança verifica que todos os espaços estão evacuados e dirige-se ao Ponto de Encontro de modo a efetuar o controlo de presenças;
- Todos se mantêm no Ponto de Encontro até novas instruções do Responsável de Segurança.

Tsunami:

Zona de segurança (se justificar) – a indicar pelos Serviços M. Proteção Civil

Pessoas ou bens perdidos:

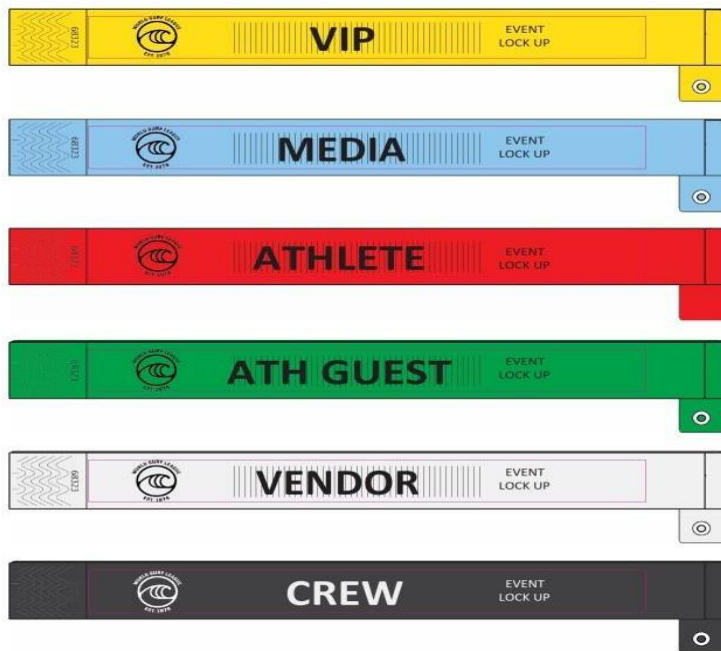
O indivíduo perdido (crianças principalmente) ou o valor, deverá ser entregue, com urgência no P. Comando/Segurança, ao cuidado das Forças de Polícia Seg. Pública presentes.

Após os trâmites necessários, serão informados todos os Assistentes via rádio se de Pessoa se tratar. O procedimento será encaminhar os interessados para o Posto de Comando/Segurança, para resgatar a pessoa ou o bem.

Credenciação:

Embora o evento seja aberto ao público e não seja sujeito à apresentação de qualquer título, o acesso aos espaços reservados obriga à apresentação de credencial. Apenas os titulares de credencial poderão aceder com as viaturas à zona de estacionamento de staff.

A seguinte imagem ilustra o design das credenciais a utilizar no evento



Como comunicar via rádio:

As comunicações através de rádio são um meio na gestão da segurança do evento, devendo ser utilizado com precisão. Como tal, ao comunicar via rádio devem seguir-se as seguintes instruções:

- A comunicação deve ser efetuada de forma simples e objetiva;
- Devem ser utilizadas frases curtas;
- Não se deverá interromper a rede quando outros utilizadores estão em linha (exceção em caso de alerta à rede);
- Em nenhum caso deverá ser utilizada linguagem imprópria na rede.
- Em caso de comunicação a comunicação deverá ser realizada de acordo com o exemplo infra:

Bravo - “Delta, Delta, Delta (quem se chama), daqui Bravo chama (quem chama), escuto!”
Esperar 10 segundos (em caso de não haver resposta repete-se o procedimento).

Bravo - “Delta, Delta, Delta (quem se chama), daqui Bravo chama (quem chama), escuto!”
Delta - “Delta à escuta, transmita.”

Bravo - “Delta, preciso que se desloque a ponto A.1 com urgência, diga se entendido?”

Delta – “Não copiei, transmita novamente.”

Bravo – “Necessito que se desloque ao ponto A.1 com urgência, diga se entendido?”

Delta – “Entendido e a caminho.”

Bravo – “Terminado.”

Registos de Segurança:

Toda e qualquer intervenção ou informação de segurança deverá ser inscrita neste plano, de acordo com os seguintes quadros de registo:

INSPEÇÕES DE SEGURANÇA		
DATA	REALIZADA POR	RELATÓRIO

ANOMALIAS TECNICAS / OPERACIONAIS		
DATA	DESCRIÇÃO	REGISTADAS POR

REGISTO DE INTERVENÇÕES DE REPARAÇÃO		
DATA	DESCRIÇÃO	REALIZADAS POR

COPIAS DOS RELATÓRIOS DAS ENTIDADES PRESENTES		
DATA	Nº ANEXO	REALIZADO POR

ANOMALIAS TECNICAS / OPERACIONAIS			
DATA	REGISTADAS POR	DESTINATÁRIOS	DESCRIÇÃO

REUNIÕES DO POSTO DE COMANDO			
DATA	ORDINÁRIA/EXTRAORDINÁRIA	PRESENTES	MOTIVO

Validade do Plano de Prevenção e Segurança

Este Plano de Prevenção e Segurança está em vigor durante todo o período de evento, devendo considerar-se, excetuando em períodos de emergência e/ou crise, de execução obrigatória e permanente.

Qualquer ocorrência da competência das Forças e Serviços de Segurança e no âmbito das suas competências exclusivas, divergentes do objeto deste Plano, não deverá ser inscrita em sede de registo, exceto se autorizado pela respetiva Força ou Serviço de Segurança.

Anexos

Plano Médico (provisório)

This document presents the structure prepared to cover the Pro Santa Cruz event in terms of medical support. It is divided in the following topics:

1. Hospital Facilities
2. Emergency Response Plan
3. Personnel
4. Medical Equipment List

Hospital Facilities

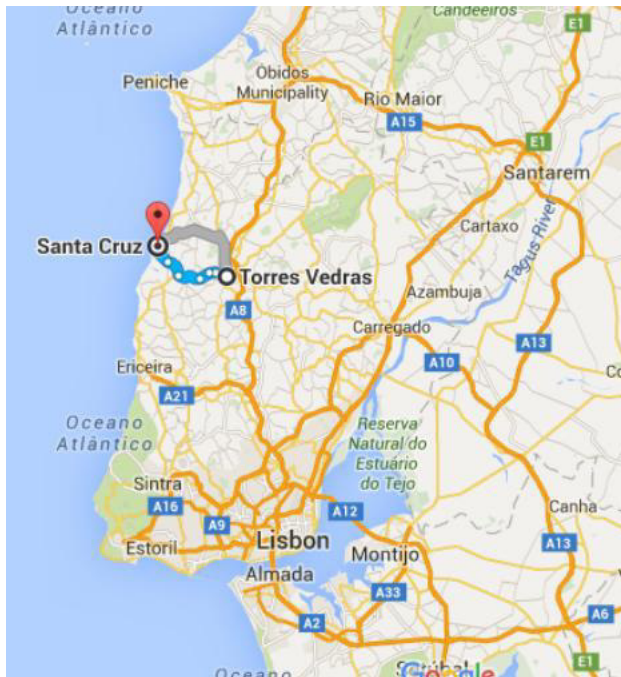
The area of Santa Cruz is served by one hospital:

- a) Centro Hospitalar do Oeste – Torres Vedras (20 minutes away from the event site)

The Centro Hospitalar do Oeste – Torres Vedras features:

- 250 inpatient beds (Internal Medicine, General Surgery, Gynaecology/Obstetrics, Ophthalmology, Otorrinolaringology, Orthopaedics, Paediatrics) 24H medical and surgical Emergency Room
- 24H Medical and Surgical emergency department with Orthopaedics and General Surgery available
- 4 Operating Rooms
- Medical imaging includes XR,US,CT scan MAP
- Imuno-Hemotherapy and Clinical Pathology available 24H
- 24H VMER service (Medical Emergency and Resuscitation Vehicle)

From event site to Centro Hospitalar do Oeste – Torres Vedras:



There is no Intensive Care, Neurosurgery, Plastic Surgery or MRI services available in the region. The patients needing that kind of care are transferred to Lisbon, to the Santa Maria Hospital (70 km from Santa Cruz – less than 1 hour distance).

The closest major hospital near Santa Cruz is Santa Maria Hospital Santa Maria Hospital (<http://www.chln.min-saude.pt/>). It is the biggest one in Portugal with over 1.000 inpatient beds, it has a full suite of medical and surgical services and is affiliated with the Lisbon Medical Faculty. It features:

- 25 Operation Rooms
- 11 Intensive Care beds
- Just about all surgical specialities, including Neurosurgery, Orthopaedics, Vascular Surgery, Plastic Surgery, Transplantation, Cardiothoracic
- State of the art medical imaging services including MRI MAP

Emergency Response Plan

The medical staff on site is trained in advanced trauma life support and in sports medicine. All injured athletes will be evaluated on-site; stabilization and primary care will be done on the medical tent.

There will be Fire-fighters ambulances on-site, equipped with trauma and advanced life support gear also ready to give an immediate response to any emergency situation. Athletes needing hospital care or needing further diagnostic exams will be transported to the hospitals referred above.

Personnel

ON-CALL DOCTOR

Personal details:

Name: Nuno Alexandre Martins Passarinho Pereira de Oliveira

D.O.B.: 28/10/1978

Address: Rua Sam Levy, nº 1, 114, 1400-406 Lisboa, Portugal

Phone (Mobile): +351 96 716 63 17

E-mail: nuno.p.oliveira@hotmail.com

Education:

- 2007 - 2014: Orthopedics and Traumatology Residency Program, Centro hospitalar de Lisboa Ocidental
- 1998 - 2005: Graduation in Military Health, Military Academy, Lisbon
- 1999 - 2005: Graduation in Medicine, Universidade Nova de Lisboa, Faculdade de Ciências Médicas, Lisbon
- 1981 - 1996: Bachelor degree in Science, Charles Lepierre – French High School, Lisbon

Complementary education:

- 2013: Fellowship, Arthroscopy and knee surgery - Catalan Institute of Traumatology and Sports Medicine - Barcelona
- 2013: Advance Surfing Life Support Course – EASD
- 2013: AO Trauma shoulder course
- 2012: European Association of Surfing Doctors Conference – Surfing Medicine
- 2011: Team Physician Course, Part II - American College of Sports Medicine
- 2011: AO Advanced Trauma Course
- 2011: E-Raquis course, Barcelona University
- 2010: AO Basic Trauma Course
- 2010: Post-Graduation in Sports Medicine, Portuguese Society of Sports Medicine
- 2010: Advanced Life Support Course - European Emergency and Resuscitation

Society:

- 2010: Team Physician Course, Part I - American College of Sports Medicine
- 2008: Management of Pain Course, Hospital Divino Espírito Santo, Azores
- 2007: Participation in the I^o Symposium of Sports Medicine and Traumatology, Clínica CUF, Lisbon
- 2005: Post-Graduation in Military Health, Military Health School, Lisbon
- 2005: Medical Emergency and Resuscitation Vehicles Course (pre-hospitalar emergency), INEM - National Institute of Medical Emergency
- 1999: Medical Emergency Techniques Course for high risk professionals, INEM – National Institute of Medical Emergency

Professional experience:

- 2016 – Present: Private Practice at Comcorpus Clinic (Knee Unit)
- 2014 – Present: Orthopaedic Surgeon at the Portuguese Armed Forces Hospital

(Knee Unit)

- 2011 – Present: Part of the Sporting Portugal Football Club medical staff (Professional Football - 1º League); responsible for the medical assistance during trainings and matches and for the medical advising during the season
- 2009 - Present: Event Doctor in the WCT Peniche event (ASP/WSL); Event Doctor Bali events 2017.
- 2011: Event Doctor in the Audi Med Cup (Sailing), Cascais
- 2008: Medical Officer for the Azores Military Zone; responsible for the medical support of all personal (over one thousand men) and activities, including physical training and field exercises
- 2008: Part of the Emergency Room medical staff at the Hospital Dívino Espírito Santo, Azores
- 2007: Part of the Vitória de Setúbal Football Club medical staff (Professional Football 1º League); responsible for the medical assistance during trainings and matches and for the medical advising during the season
- 2006: Internship, Centro Hospitalar Lisboa Ocidental

Professional associations languages:

- Portuguese (native language)
- English (fluent)
- French (fluent)
- Spanish (fluent)

Personal sports background:

- Dedicated surfer since the age of 12
- Surf-trips to France, Costa Rica, Maldives, Brazil, Cabo Verde, Spain, Indonesia, Hawaii

- Swimming competitor at a national level
- Judo competitor at a national level (member of the national team 1991-1998)

ON-SITE NURSE

Personal details:

Name: Vitor Dias da Silva D.O.B.: 19/12/1972

Address: Rua 4 Dezembro, lote 8, Alto da Portela, Tires, 2785-085 São Domingos de Rana

Work Address: Serviço de Bloco Operatório Central, Hospital de São Francisco Xavier, Lisboa Portugal

Phone (Mobile): +351 96 293 26 88

Education:

- Bachelor of Nursing, 1995
- Escola Superior de Enfermagem Dr. Lopes Dias
- Registration nº 5 - E - 31435 Portuguese Nursing Association

Complementary Nursing course

- Altitude Physiology and Heliports Security
- INEM (National Institute for Emergency Medicine), 2000
- Resuscitation and Trauma for Health Care Units, INEM, 2000
- Pedagogical Training of Trainers, INEM, 2000
- Basic Life Support course, CPR, 2000
- Advanced Life Support course, CPR, 2000
- Vertical Rescue Techniques course, August 2001
- Advanced Trauma Life Support for Nurses, March 2011

Professional experience:

- Participation in multiple medical support activities (Sports Events, VIP's, etc...), as well as terrestrial and airborne evacuations of high risk patients, since 2000
- Head Nurse of a permanent team in the Emergency Room in São Francisco Xavier Hospital, Lisbon, from April 1995 until 2005
- Head of the Nursing team in the Operation Room of the same hospital, since 2005
- Head Nurse for the VMER (Medical Emergency and Resuscitation Vehicles) based in the São Francisco Xavier hospital, since October 1998
- Nurse trainer in the INEM Lisbon Education Centre in the Basic Life Support, Advanced Life Support and Trauma courses
- Course Coordinator – Medical Emergency Techniques for High Risk professionals
- 2009 - Present: Event Nurse in the WCT Rip Curl Pro Peniche event (ASP/WSL)

Languages:

- Portuguese (native language)
- English (fluent, written and spoken)
- Spanish (fluent, written and spoken)
- French (medium, written and spoken)

ON-SITE PHYSIOTHERAPIST/ OSTEOPATH

Personal details:

Name: João Paulo Sousa

Address: Av. Guerra Junqueiro, 22 4º esq, 1000-167 Lisbon (Portugal)

Mobile: +351917300645

E-mail(s): jpf Sousa@gmail.com

Nationality: Portuguese

Date of birth: 21/06/1968

Education:

- 2006 - 2011 Osteopathy - Principal subjects / occupational skills structural, visceral and cranial osteopathy
- Madrid Osteopathic School
- 1990 - 2012 Post graduate courses: Muscular chains, Global Postural Reeducation, spinal therapy Mackenzie, functional bandages, Kinesiotaping, Cyriax, Maitland; Mobilisation of the nervous system (D. Butler)
- 2003 - 2005 Master of science in physical therapy - University of Human Motricity; Lisbon (Portugal)
- 1986 - 1989 Physiotherapist Course Alcoitão rehabilitation school ; Estoril (Portugal)

Professional experience:

- 1989 - 2015 Physiotherapist
- Area coordinator of musculoskeletal conditions at the physical medicine rehabilitation center in Hospital S Francisco Xavier
- 1991 - 1993 Physiotherapist of Estrelas da Avenida basketball team
- 1991- 2012 Private practice as physiotherapist; experience in treating sports injuries, as well as in treatment of back pain, neck pain, etc
- 1999 - 2001 Physiotherapist of the Portuguese Judo National Team - responsible of the physiotherapy department of the Portuguese Federation of Judo
- 2010 - 2013 Private practice as Osteopath - mainly patients with spinal disorders, orthopaedic cases, sports injuries and surgical situations
- 2012 - Osteopath at the 2012 Rip Curl Pro - Peniche in collaboration with Eric

Robinson

- 2014 - Present Osteopath at the Billabong Cascais Prime Event.

Languages:

- Portuguese (native language)
- English (fluent)
- French (fluent)

Medical Equipment List

Below can be found a list of all equipment that will be available on-site

Airway:

- Bag and mask
- High Flow Oxygen (LSV)
- Guedal airways, different sizes
- Intubation Equipment – Laryngoscope, spare blade, spare bulb, ETTs of different sizes

Trauma

- Nasopharyngeal airway C-spine collars
- Spinal board
- Rolled towels and tape for sandbagging for transfer
- Defibrillator
- Warm, dry blankets, towels

IV

- Multiple IVC, different size
- Bung and giving set
- Normal saline
- Tourniquet

Emergency Drugs

- Morphine
- Maxalon
- Midazolam
- Inhaled penthrane
- Adrenaline (including minijet)
- Glucagon

Monitoring Equipment

- Stethoscope
- Sphygmomanometer
- Pen torch
- Thermometer
- Glucometer
- Pulse Oximeter
- Otoscope/ ophthalmoscope

Other Gear/ Dressings:

- Syringes
- Needles/ drawing up needles (various sizes of both)

- Dressing Packs
- First Aid Dressings
- Gauze
- Sterile gloves (3-4)
- Non sterile gloves- 100
- Betadine
- Normal Saline (10mls plus 500ml bottles for irrigation)
- Chlorex lotion
- Avagard Hand Solution
- Steri strips
- Non stick dressings
- Adhesive dressings
- Tape (adhesive)
- Eye patches
- Compression bandage
- Gauze bandages
- Sling
- Dry fix ice packs
- Emesis bag
- Sharps bin
- Suture material
- Suture packs
- Plaster of Paris/ Velband for backslab

Other medications:

- Paracetamol
- Ibuprofen
- Salbutamol + spacer
- Antihistamines
- Stings
- Tramadol
- Topical ear/ eye meds